

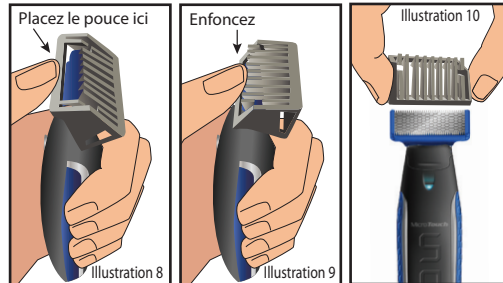
Soin et entretien

NETTOYAGE

- La lame du Micro Touch Solo est fragile - veuillez la manipuler avec soin.
- Si les poils s'accumulent sur le guide ou la lame, soufflez dessus ou passez la brosse fournie.
- **Ne rincez pas la lame afin d'éviter tout dommage.**

POUR ENLEVER LES GUIDES

Placez le pouce sur le dessus du guide (illustration 8) et enfoncez-le pour le dégager (Illustrations 8 et 9). Soulevez le guide de la tête (illustration 10).



REMPACEMENT DE LA TÊTE

- Des lames de remplacement sont disponibles. Pour des résultats optimaux, remplacez la lame aux 4 mois ou lorsqu'elle ne donne plus les résultats désirés.
- Retirez tout accessoire.
- Avec le couvercle en place, poussez doucement sur le bouton de dégagement de la lame tout en la tenant pour ne pas l'échapper (illustration 11).
- Tenez la nouvelle lame par les côtés et enfoncez-la sur le manche. Un clic se fera entendre indiquant que la lame est bien fixée.
- Retirez le couvercle avant d'utiliser le rasoir.



NOTE: Assurez-vous que la tige sous la tête est centrée avant de fixer la lame. Si la nouvelle lame ne bouge pas une fois le rasoir en fonction, éteignez l'appareil, retirez la tête, allumez le rasoir brièvement, éteignez-le puis réinstallez la tête.

AVERTISSEMENTS

- **UTILISATION À SEC SEULEMENT**
- **Ne rincez pas la lame et le rasoir. Utilisez la brosse de nettoyage seulement.**
- Gardez hors de la portée des enfants.
- Ne placez pas et n'échappez pas le rasoir dans l'eau ou tout autre liquide lorsqu'il est branché.
- Le rasoir ne doit pas être rincé ou immergé dans l'eau ou tout autre liquide.
- Débranchez et retirez le cordon d'alimentation avant de nettoyer/utiliser.
- N'utilisez pas le rasoir lorsqu'il est branché.
- Ce rasoir renferme une pile au lithium-ion. Éliminez-la conformément aux règlements fédéraux, provinciaux et municipaux.
- Ne jetez pas la pile dans le feu.
- N'utilisez pas le MicroTouch Solo sur une peau sensible ou irritée.
- Vérifiez toujours le rasoir avant de l'utiliser. N'utilisez pas le rasoir s'il est endommagé afin d'éviter toute blessure personnelle.
- Le rasoir n'est pas conçu pour être utilisé sur le crâne ou les parties génitales.

Ce système à courants porteurs d'un type dont le rayonnement d'énergie radioélectrique est non intentionnel est un équipement de Catégorie II et conforme à la norme ICES-006 d'Industrie Canada.

LIMITE DE RESPONSABILITÉ

La responsabilité se limite au prix d'achat de ce produit. Supertek Canada Inc. ne sera en aucun cas responsable pour tout dommage direct ou indirect ou de toute garantie implicite.

Distribué par : Supertek Canada Inc. Mont-Royal, QC H4T 1X2
www.clikit.ca • Service à la clientèle: 1-800-304-8354 • Fabriqué en Chine

Merci d'avoir acheté le rasoir MicroTouch® Solo^{MC}

MicroTouch^{MC} SOLO[®]

Conçu pour
**TAILLER
DÉLIMITER
OU RASER**
votre barbe
facilement
et sans
douleur.



**USAGE À SEC
SEULEMENT**
(Consultez les instructions
de nettoyage à l'intérieur.)

Caractéristiques



**IMPORTANT : NE RINCEZ PAS LA LAME.
PEUT CAUSER DES DOMMAGES.
UTILISEZ LA BROSSSE DE NETTOYAGE.**

Pour commencer

NOTE : Avant la première utilisation, faites un test sur une petite zone de votre bras ou jambe. Cessez immédiatement d'utiliser le rasoir si vous ressentez une sensibilité ou faites une réaction allergique.

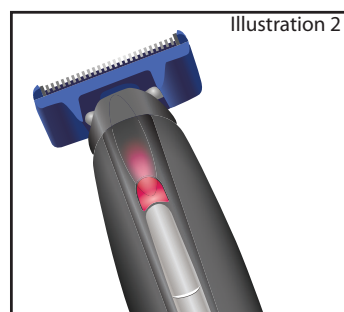
NOTE : Comme avec tous les rasoirs, soyez prudent autour des zones sensibles comme les oreilles afin d'éviter de vous érafler et de vous couper.

CHARGE/RECHARGE

- Assurez-vous que le rasoir est complètement chargé avant de l'utiliser.
- Connectez la petite extrémité du câble de charge dans le MicroTouch Solo et la prise plus large dans le chargeur USB (illustration 1). Le rasoir se charge et se recharge en environ 4 heures.
- L'indicateur d'alimentation DEL sera rouge lorsque le rasoir est en mode charge (illustration 2). L'indicateur s'éteindra lorsque le rasoir est complètement chargé.

NOTE : N'utilisez PAS le rasoir lorsqu'il est connecté ou en mode charge.

- Le rasoir MicroTouch Solo a une autonomie sans fil de jusqu'à 45 minutes lorsqu'il est complètement chargé.



Mode d'emploi

Le MicroTouch Solo a été conçu pour être utilisé sur les poils du visage y compris la barbe, la moustache et les favoris. Il n'a pas été conçu pour être utilisé sur le crâne ou les parties génitales.

- Le MicroTouch Solo a été conçu pour une UTILISATION À SEC SEULEMENT. N'utilisez pas le rasoir sous la douche et ne rincez pas la lame sous l'eau.
- Glissez le couvercle de la lame avant d'utiliser le rasoir (illustration 3). Utilisez le bouton MARCHE/ARRÊT pour mettre l'appareil en marche (illustration 4).

NOTE : Le voyant DEL sera bleu lorsque l'appareil est en marche. Il est recommandé de laisser le couvercle sur la lame lorsque l'appareil n'est pas utilisé.

TONDRE

- Idéal pour tondre les poils faciaux ou sur le corps.
- Déterminez exactement la forme et l'épaisseur à l'aide des guides de 5mm, 3mm ou 1mm (voir ci-dessous).
- Taillez dans les deux sens grâce à la lame à doubles extrémités en acier inoxydable allemand.
- La tête pivotante épouse les contours du visage et du corps à merveille.
- La lumière DEL éclaire les endroits difficiles à voir.

RASAGE

La tête pivotante avec éclairage épouse les contours de votre visage et est conçue pour vous offrir le plein contrôle lorsque vous taillez votre barbe.

- N'UTILISEZ PAS D'EAU NI DE CRÈME DE RASAGE afin d'éviter d'endommager le rasoir.
- Tenez la surface de la lame à plat sur votre peau (illustration 5).
- Afin d'obtenir des résultats optimaux, déplacez la tête de rasage dans le sens opposé à la racine des poils. Pressez légèrement en décrivant de longs mouvements. Votre peau peut prendre un peu de temps avant de s'adapter à la lame.

NOTE : Il est normal que la tête de rasage devienne chaude durant l'utilisation du rasoir.

TAILLER AVEC LES GUIDES

- Choisissez un guide de 5mm, 3mm ou 1mm pour tailler votre barbe exactement comme vous la voulez (voyez la page suivante pour savoir comment enlever les guides).
- Assurez-vous que le rasoir est éteint. Sélectionnez un des guides fournis et fixez-le sur la lame en vous assurant que les deux côtés soient bien enclenchés (illustration 6). Les dents peuvent faire face dans les deux sens, selon la zone à raser et la position la plus confortable pour tenir le rasoir.
- Ne déplacez pas le rasoir trop rapidement. Faites des mouvements en douceur.
- Taillez toujours dans le même sens que les dents du guide en vous assurant que sa partie plate soit en contact avec la peau.
- Pour obtenir des résultats optimaux, essayez différentes positions pour tailler (vers le haut, le bas ou à travers) et déplacez la tête du rasoir contre les poils.
- Pour de meilleurs résultats, utilisez le rasoir sur une peau et des poils complètement secs.

NOTE : Consultez la couverture arrière pour enlever les guides de coupe.

RASAGE DES CONTOURS

Sélectionnez le guide que vous préférez pour donner à vos favoris barbes, barbichettes, moustaches, ce « look » digne des barbiers. Utilisez le rasoir sans guide afin de tailler avec plus de précision. Utilisez le bord de la lame pour les lignes de démarcation. Tenez le MicroTouch Solo de sorte qu'un seul bord de la lame touche à la peau (illustration 8). Assurez-vous de passer le rasoir en douceur.

